

# 四川文化艺术学院本科教学质量报告

(2020-2021 学年)

2021 年 11 月

## 说明

本报告是根据国教督办[2018]83 号文件中关于普通高校编制本科教学质量报告基本要求生成，报告中数据源于高等教育质量监测国家数据平台本科教学基本状态数据库，数据统计的时间与平台中本科教学基本状态数据库数据采集时间要求一致。

各高校可根据实际情况及相关要求，补充并完善本校本科教学质量报告。

# 目录

学校概况.....	4
一、本科教育基本情况.....	5
（一）人才培养目标.....	5
（二）学科专业设置情况.....	5
（三）在校生规模.....	6
（四）本科生生源质量.....	7
二、师资与教学条件.....	9
（一）师资队伍.....	9
（二）本科主讲教师情况.....	11
（三）教学经费投入情况.....	13
（四）教学设施应用情况.....	14
1. 教学用房.....	14
2. 教学科研仪器设备与教学实验室.....	14
3. 图书馆及图书资源.....	15
4. 信息资源.....	错误!未定义书签。
三、教学建设与改革.....	16
（一）专业建设.....	16
（二）课程建设.....	16
（三）教材建设.....	17
（四）实践教学.....	17
1. 实验教学.....	17
2. 本科生毕业设计（论文）.....	17
3. 实习与教学实践基地.....	18
（五）创新创业教育.....	18
（六）教学改革.....	18
四、专业培养能力.....	19
（一）人才培养目标定位与特色.....	19
（二）专业课程体系建设.....	19
（三）立德树人落实机制.....	21
（四）专任教师数量和结构.....	21
（五）实践教学.....	22
五、质量保障体系.....	23
（一）校领导情况.....	23
（二）教学管理与服务.....	23
（三）学生管理与服务.....	23
（四）质量监控.....	23
六、学生学习效果.....	24
（一）毕业情况.....	24
（二）就业情况.....	24
（三）转专业与辅修情况.....	24
七、特色发展.....	24
八、存在问题及改进计划.....	25

附录 .....	27
本科教学质量报告支撑数据.....	27

## 学校概况

四川文化艺术学院地处四川，是艺术院校，举办者为民办，于 2006 年开办本科。学院有本科专业 42 个，其中 13 个为新办专业。招生批次为本科批招生，第二批次招生 A，第二批次招生 B。

学校全日制在校生 19143 人，折合在校生 19860.6 人。全校教职工 1197 人，其中专任教师 911 人。学校共有 2 个校区，其中 2 个为本地校区。

学校有国家重点实验室（含国家实验室）0 个，省部级重点实验室 0 个，院士 0 人，杰青等国家级高层次人才 1 人，省部级高层次人才 0 人。

学校有党政单位 25 个，教学科研单位 19 个。

※以上数据来源：1-1 学校概况，表 1-4-1 专业基本情况，表 1-5-1 教职工基本信息，表 1-7-2 科研基地，表 3-3-1 高层次人才，表 4-1-1 学科建设，表 6-1 学生数量基本情况，6-3-2 近一级本科生录取标准及人数

【注】1. 折合在校生数=普通本科生数+普通专科生数+硕士研究生数\*1.5+博士研究生数\*2+(学历教育本科生留学生数+非学历教育本科生留学生数)+(学历教育硕士研究生留学生数+非学历教育硕士研究生留学生数)\*1.5+(学历教育博士研究生留学生数+非学历教育博士研究生留学生数)\*2+函授学生数\*0.1+夜大(业余)学生数\*0.3+成人脱产学生数+中职在校生数+网络学生数\*0.1+普通预科生数+进修生数。

2. 全日制在校生数=普通本、专科(高职)生数+全日制硕士生数+全日制博士生数+(学历教育本科生留学生数+非学历教育本科生留学生数)+学历教育硕士研究生留学生数+非学历教育硕士研究生留学生数+(学历教育博士研究生留学生数+非学历教育博士研究生留学生数)+预科生数+成人脱产班学生数+进修生数+中职在校生数。

# 一、本科教育基本情况

## （一）人才培养目标

学校的定位与发展目标是：努力建成西部知名、特色鲜明的应用型大学。  
※数据来源表 1-1 学校概况。

## （二）学科专业设置情况

学校现有本科专业 42 个，其中工学专业 2 个占 4.76%、理学专业 0 个占 0.00%、文学专业 2 个占 4.76%、经济专业 1 个占 2.38%、管理专业 4 个占 9.52%、艺术专业 29 个占 69.05%、医学专业 0 个占 0.00%、农学专业 0 个占 0.00%、历史专业 1 个占 2.38%、教育专业 2 个占 4.76%、法专业 1 个占 2.38%、哲学专业 0 个占 0.00%。  
※数据来源表 1-4-1 专业基本情况。

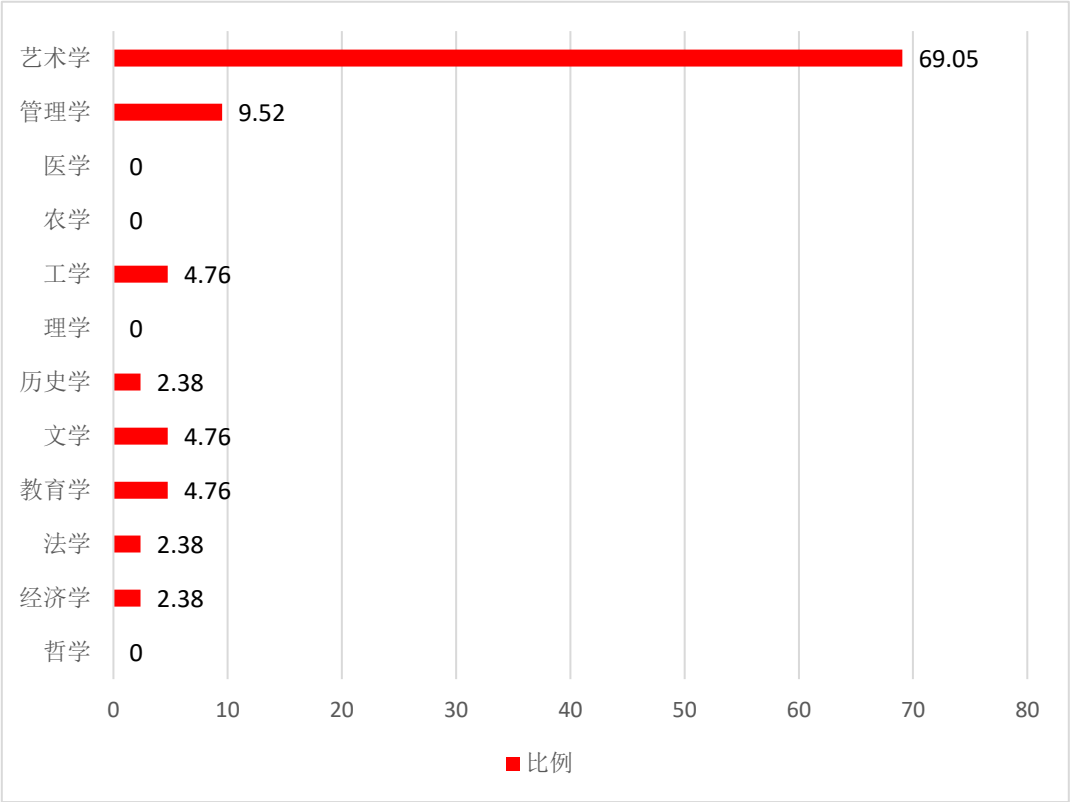


图 1 各学科专业占比情况 (%)

学校现有博士学位授权一级学科点 0 个，博士学位授权二级学科点（不含一级学科覆盖点）0 个；硕士学位授权一级学科点 0 个，涵盖 0 个学科门类。  
※数据来源表 4-1-1 学科建设，表 4-1-2 博士点、硕士点。

学校有国家级一流学科 0 个，省级一流学科 0 个。

※数据来源表 4-1-3 一流学科。

### （三）在校生规模

2019-2020 学年本科在校生 13008 人（含一年级 3583 人，二年级 3583 人，三年级 3013 人，四年级 2829 人，其他 0 人）。

【注】此处数据统计不含新生。

目前学校全日制在校生总规模为 19143 人，本科生数占全日制在校生总数的比例为 72.69%。

※数据来源表 1-6 本科生基本情况，表 6-1 学生数量基本情况  
各类在校生的人数情况如表 1 所示（按时点统计）。

表 1 各类学生人数一览表

普通本科生数		13915
其中：与国（境）外大学联合培养的学生数		0
普通高职(含专科)生数		5228
硕士研究生数	全日制	0
	非全日制	0
博士研究生数	全日制	0
	非全日制	0
留学生数	总数	0
	其中：本科生数	0
	硕士研究生数	0
	博士研究生人数	0
	授予博士学位的留学生数（人）	0
普通预科生数		0
进修生数		0
成人脱产学生数		0
夜大（业余）学生数		2392
函授学生数		0
网络学生数		0
自考学生数		0

中职在校生数（人）	0
-----------	---

※数据来源表 6-1 学生数量基本情况。

#### （四）本科生生源质量

2021 年，学校计划招生 4005 人，实际录取考生 4005 人，实际报到 3732 人。实际录取率为 100.00%，实际报到率为 93.18%。自主招生 0 人，招收本省学生 1616 人。

学校面向全国 10 个省招生，其中理科招生省份 9 个，文科招生省份 9 个。生源情况详见下表。

表 2 生源情况

省份	批次	录取数			批次最低控制线（分）			当年录取平均分与批次最低控制线的差值（分）		
		文科	理科	不分文理	文科	理科	不分文理	文科	理科	不分文理
安徽省	第二批次招生 A	47	23	0	519.0	416.0	0.0	9.00	20.10	0.00
河北省	本科批招生	11	14	0	477.0	428.0	0.0	2.80	12.80	0.00
河南省	第二批次招生 A	9	11	0	477.0	428.0	0.0	19.40	5.60	0.00
江西省	第二批次招生 A	6	4	0	517.0	459.0	0.0	1.00	5.50	0.00
宁夏回族自治区	第二批次招生 A	6	6	0	466.0	371.0	0.0	3.70	4.70	0.00
山东省	本科批招生	0	0	20	0.0	0.0	469.0	0.00	0.00	7.40
山西省	第二批次招生 B	13	10	0	413.0	346.0	0.0	9.20	17.30	0.00
四川省	第二批次	295	246	0	437.0	392.0	0.0	47.70	52.00	0.00



省份	批次	录取数			批次最低控制线（分）			当年录取平均分与批次最低控制线的差值（分）		
		文科	理科	不分文理	文科	理科	不分文理	文科	理科	不分文理
	招生 A									
新疆维吾尔自治区	第二批招生 A	6	4	0	366.0	327.0	0.0	7.50	9.50	0.00
重庆市	第二批招生 A	9	11	0	485.0	474.0	0.0	19.40	11.60	0.00

学校按照 0 个大类和 41 个专业进行招生。0 个大类涵盖 0 个专业，占全校 42 个专业的 0.00%。

※数据来源表 1-4-1 专业基本情况，表 1-4-2 专业大类情况表，表 6-3-1 近一届本科生招生类别情况，表 1-6 本科生基本情况表，表 6-3-2 近一届本科生录取标准及人数，表 6-3-3 近一届各专业（大类）招生报到情况。

## 二、师资与教学条件

### （一）师资队伍

学校现有专任教师 911 人、外聘教师 530 人，折合教师总数为 1176.0 人，外聘教师与专任教师人数之比为 0.58 : 1。

按折合学生数 19860.6 计算，生师比为 16.7。

专任教师中，“双师型”教师 304 人，占专任教师的比例为 33.37%；具有高级职称的专任教师 145 人，占专任教师的比例为 15.92%；具有研究生学位（硕士和博士）的专任教师 481 人，占专任教师的比例为 52.80%。

近两学年教师总数详见表 3。

表 3 近两学年教师总数

	专任教师数	外聘教师数	折合教师总数	生师比
本学年	911	530	1176.0	16.7
上学年	857	364	1039.0	16.85

注：生师比=折合在校生数/教师总数（教师总数= 专任教师数+外聘教师数\*0.5+临床教师\*0.5）

教师队伍职称、学位、年龄的结构详见表 4。

表 4 教师队伍职称、学位、年龄结构

项目		专任教师		外聘教师	
		数量	比例（%）	数量	比例（%）
总计		911	/	530	/
职称	正高级	19	2.09	170	32.08
	其中教授	18	1.98	116	21.89
	副高级	126	13.83	157	29.62
	其中副教授	114	12.51	102	19.25
	中级	304	33.37	71	13.40
	其中讲师	262	28.76	44	8.30
	初级	225	24.70	6	1.13
	其中助教	202	22.17	1	0.19
	未评级	237	26.02	126	23.77
最高学位	博士	8	0.88	43	8.11
	硕士	473	51.92	154	29.06
	学士	380	41.71	245	46.23
	无学位	50	5.49	88	16.60

项目		专任教师		外聘教师	
		数量	比例 (%)	数量	比例 (%)
年龄	35 岁及以下	666	73.11	131	24.72
	36-45 岁	202	22.17	101	19.06
	46-55 岁	37	4.06	93	17.55
	56 岁及以上	6	0.66	205	38.68

近两学年教师职称、学位、年龄情况见图 2、图 3、图 4。

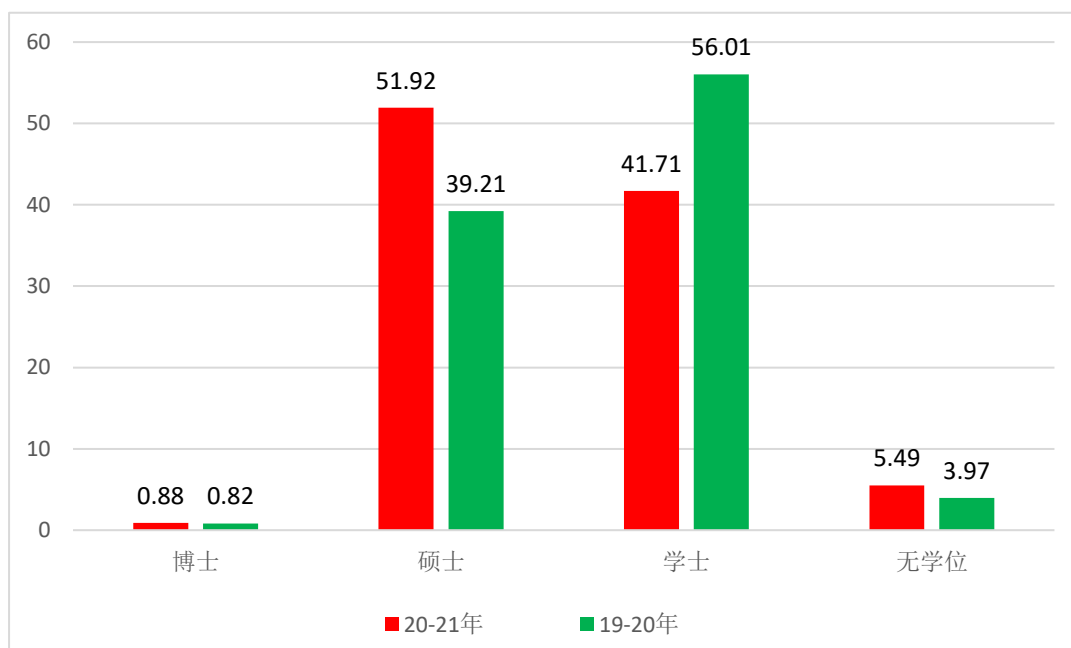


图 2 近两学年专任教师学位情况 (%)

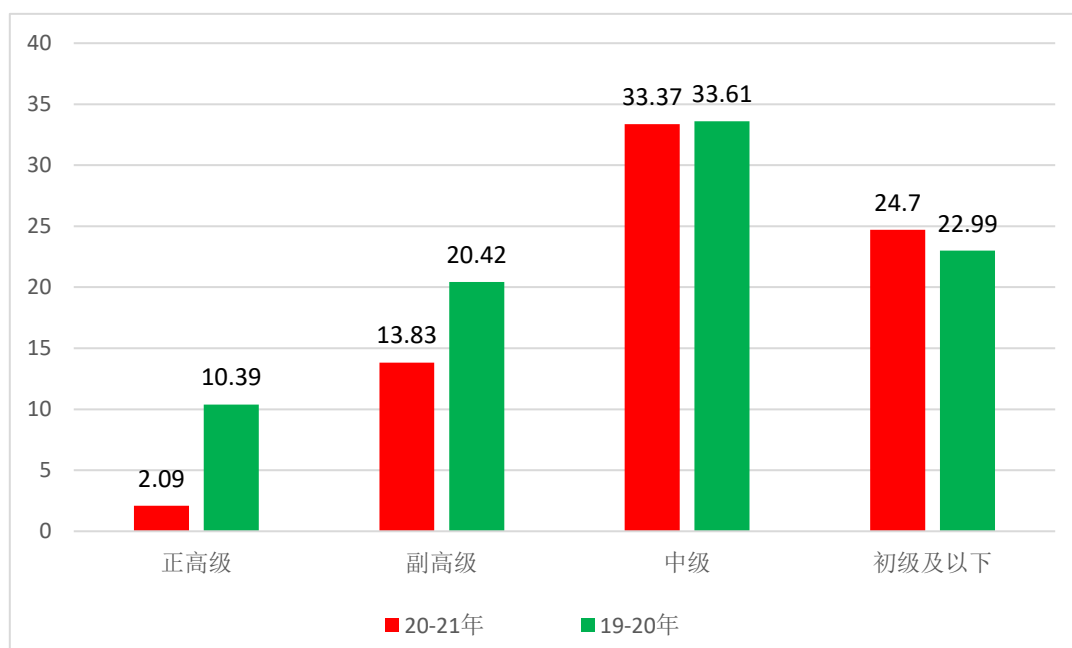


图 3 近两学年专任教师职称情况 (%)

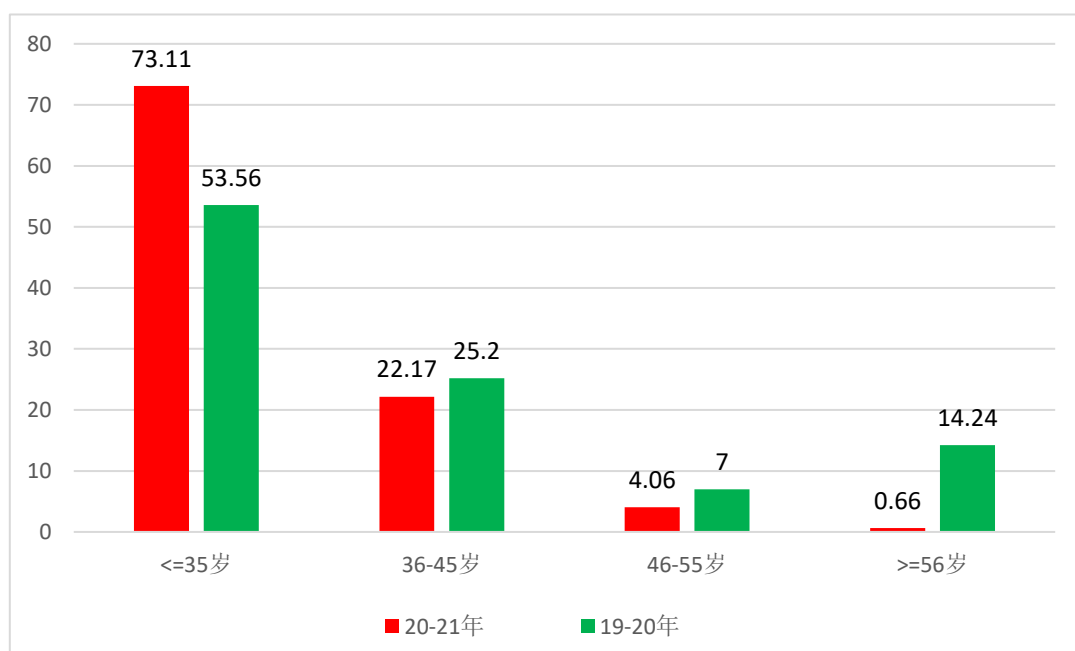


图4 近两学年专任教师年龄结构(%)

学校目前有中国科学院院士 0 人，其中 2020 年当选 0 人；中国工程院院士 0 人，其中 2020 年当选 0 人；“国家杰出青年科学基金资助者 0 人，其中 2020 年当选 0 人；国家优秀青年科学基金资助者 0 人，其中 2020 年当选 0 人；新世纪优秀人才 0 人，其中 2020 年当选 0 人；教育部高校青年教师获奖者 0 人，其中 2020 年当选 0 人；百千万人才工程入选者 0 人，其中 2020 年当选 0 人；国家级教学名师 0 人，其中 2020 年当选 0 人；近一届教育部教指委委员 0 人，省级高层次人才 0 人，其中 2020 年当选 0 人；省部级突出贡献专家 0 人，其中 2020 年当选 0 人；省级教学名师 0 人，其中 2020 年当选 0 人。

学校现建设有国家级教学团队 0 个，黄大年式教师团队 0 个，省部级教学团队 0 个，教育部创新团队 0 个，国家自然科学基金委创新研究群体 0 个，科技部重点领域创新团队 0 个，省级高层次研究团队 0 个。

※数据来源表 1-5-1 教职工基本信息，表 3-3-1 高层次人才，表 3-3-2 高层次人才教学、研究团队。

## (二) 本科主讲教师情况

本学年高级职称教师承担的课程门数为 713，占总课程门数的 53.01%；课程门次数为 2853，占开课总门次的 46.28%。

正高级职称教师承担的课程门数为 310，占总课程门数的 23.05%；课程门次数为 1214，占开课总门次的 19.70%。其中教授职称教师承担的课程门数为 219，占总课程门数的 16.28%；课程门次数为 932，占开课总门次的 15.12%。

副高级职称教师承担的课程门数为 510，占总课程门数的 37.92%；课程门次数为 1763，占开课总门次的 28.60%。其中副教授职称教师承担的课程门数为 406，占总课程门数的 30.19%；课程门次数为 1446，占开课总门次的 23.46%。

注：以上统计包含外聘人员与离职人员。

承担本科教学的具有教授职称的教师有 21 人，以我校具有教授职称教师 35

人计，主讲本科课程的教授比例为 60.00%。

注：以上统计包含离职人员，只统计本校人员。

※数据来源表 1-5-1 教职工基本信息，表 1-5-3 外聘和兼职教师基本信息，表 1-5-4 附属医院师资情况，表 5-1-1 开课情况。

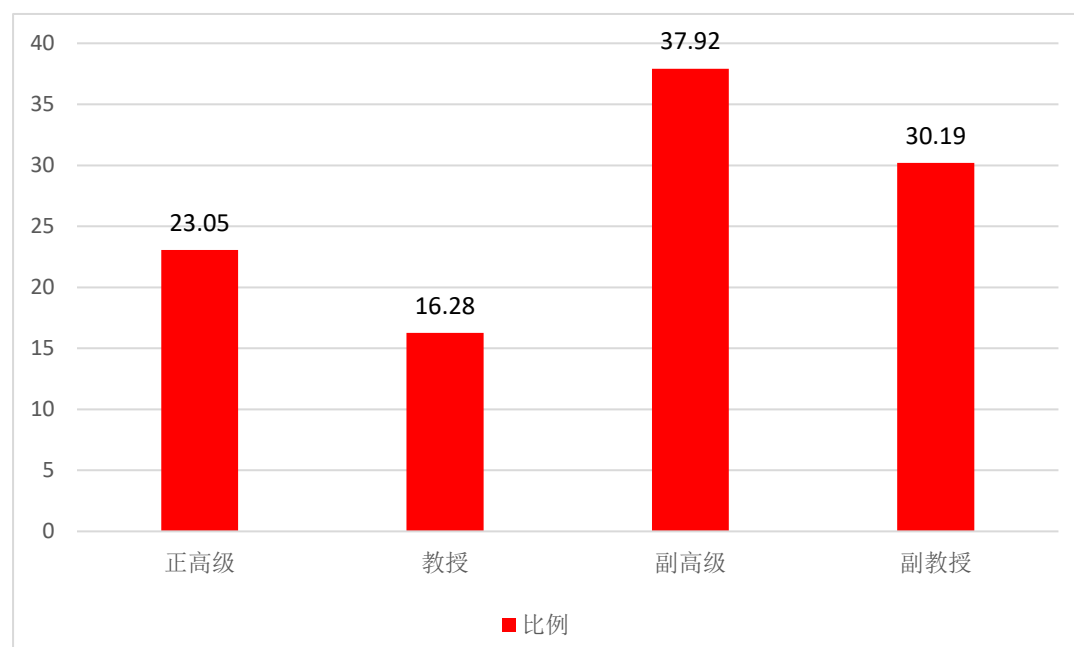


图 5 各职称类别教师承担课程门数占比 (%)

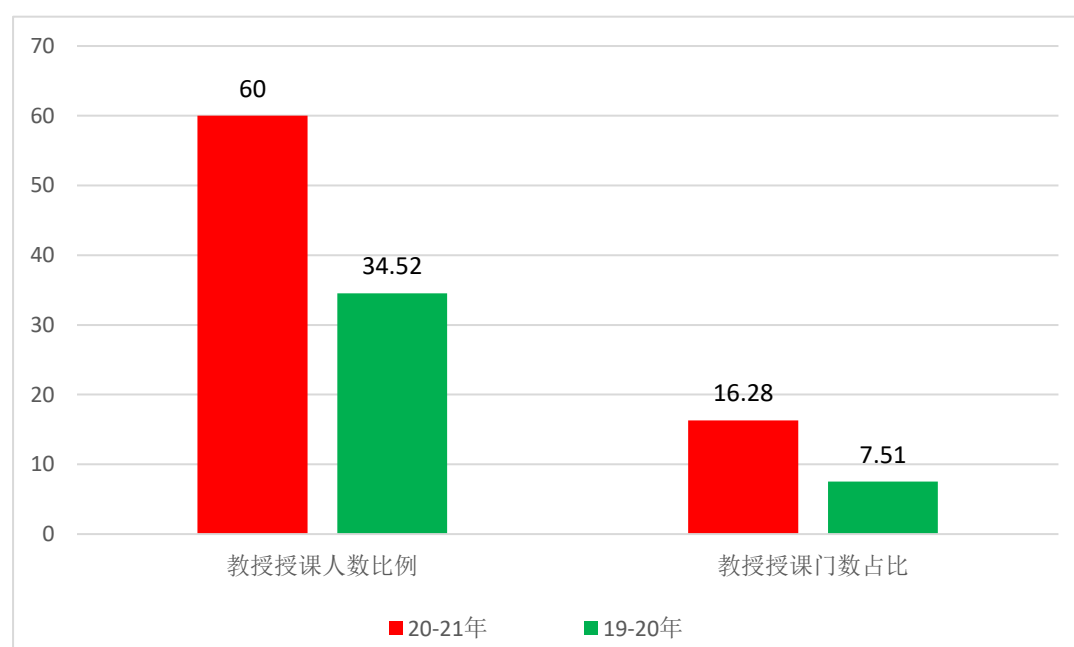


图 6 近两学年教授为本科生上课情况 (%)

我校有国家级、省级教学名师 0 人，本学年主讲本科课程的国家级、省级教学名师 0 人，占比为 0%。

我校有国家级、省级教学名师 0 人，本学年主讲本科课程的国家级、省级教学名师 0 人，占比为 0%。

本学年主讲本科专业核心课程的教授 20 人，占授课教授总人数比例的 15.15%。高级职称教师承担的本科专业核心课程 80 门，占所开设本科专业核心课程的比例为 5.95%。

※数据来源表 3-3-1 高层次人才，表 5-1-1 开课情况。

【注】此表不统计网络授课。

（三）教学经费投入情况

2019 年教学日常运行支出为 3315.75 万元，本科实验经费支出为 194.85 万元，本科实习经费支出为 603.48 万元。生均教学日常运行支出为 1732.10 元，生均本科实验经费为 140.03 元，生均实习经费为 433.69 元。近两年生均教学日常运行支出、生均实验经费、生均实习经费详见图 7。

※数据来源表 2-8-2 教育经费收支情况，表 6-1 学生数量基本情况。

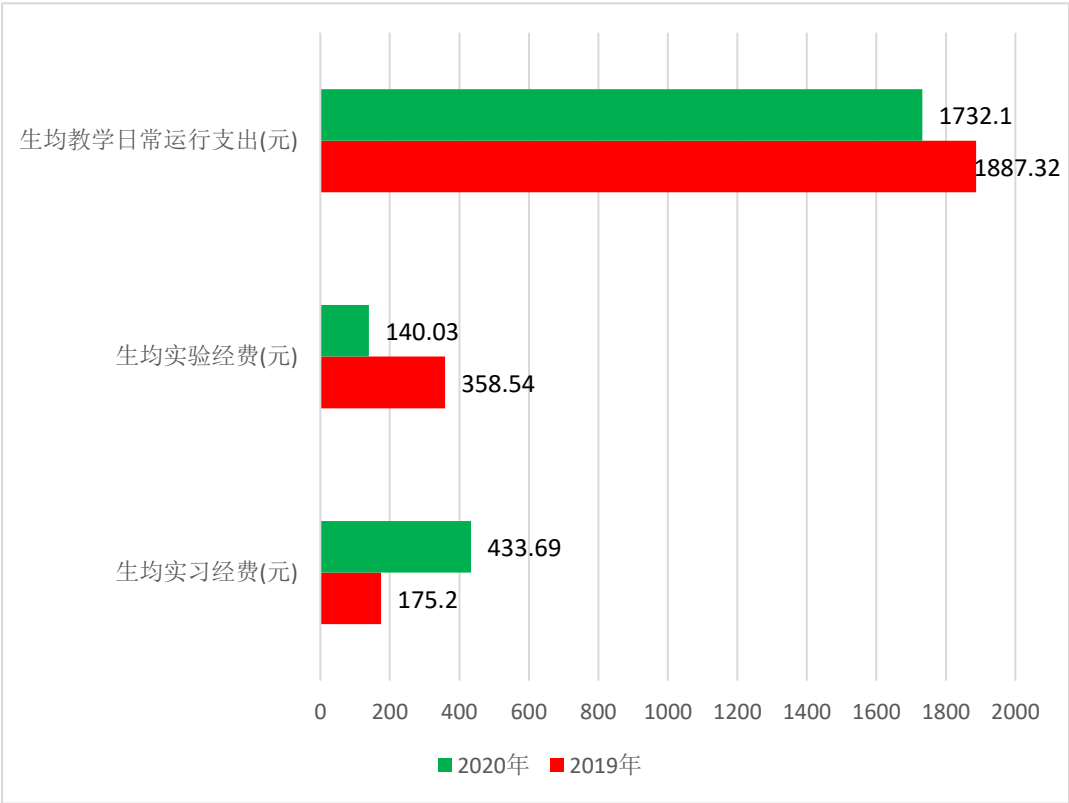


图 7 近两年生均教学日常运行支出、生均实验经费、生均实习经费（元）

## （四）教学设施应用情况

### 1. 教学用房

根据 2020 年统计，学校总占地面积 171.15 万 m<sup>2</sup>，产权占地面积为 150.42 万 m<sup>2</sup>，学校总建筑面积为 62.45 万 m<sup>2</sup>。

学校现有教学行政用房面积（教学科研及辅助用房+行政办公用房）共 394303.22m<sup>2</sup>，其中教室面积 214722.8m<sup>2</sup>（含智慧教室面积 0.0m<sup>2</sup>），实验室及实习场所面积 62855.1m<sup>2</sup>。拥有体育馆面积 3053.09m<sup>2</sup>。拥有运动场面积 55595.17m<sup>2</sup>。

按全日制在校生 19143 人算，生均学校占地面积为 89.41（m<sup>2</sup>/生），生均建筑面积为 32.62（m<sup>2</sup>/生），生均教学行政用房面积为 20.60（m<sup>2</sup>/生），生均实验、实习场所面积 3.28（m<sup>2</sup>/生），生均体育馆面积 0.16（m<sup>2</sup>/生），生均运动场面积 2.90（m<sup>2</sup>/生）。详见表 5。

表 5 各生均面积详细情况

类别	总面积（平方米）	生均面积（平方米）
占地面积	1711486.65	89.41
建筑面积	624466.84	32.62
教学行政用房面积	394303.22	20.60
实验、实习场所面积	62855.1	3.28
体育馆面积	3053.09	0.16
运动场面积	55595.17	2.90

※数据来源表 2-1 占地与建筑面积，表 2-2 教学行政用房面积。

### 2. 教学科研仪器设备与教学实验室

学校现有教学、科研仪器设备资产总值 1.346 亿元，生均教学科研仪器设备值 0.68 万元。当年新增教学科研仪器设备值 1357.61 万元，新增值达到教学科研仪器设备总值的 11.22%。

本科教学实验仪器设备 8234.0 台（套），合计总值 0.742 亿元，其中单价 10 万元以上的实验仪器设备 49 台（套），总值 2058.95 万元，按本科在校生 13915 人计算，本科生均实验仪器设备值 5332.38 元。

学校有国家级实验教学中心 0.0 个，省部级实验教学中心 0.0 个，国家级虚拟仿真实验教学中心 0.0 个；国家级虚拟仿真实验教学项目 0.0 个，省部级虚拟仿真实验教学项目 0.0 个。

※数据来源表 2-5 固定资产，表 2-6 本科实验设备情况，表 2-7-1 实验教学示范中心、虚拟仿真实验示范中心，表 2-7-2 虚拟仿真实验教学项目

### 3. 图书馆及图书资源

截至 2020 年 9 月，学校拥有图书馆 2 个，图书馆总面积达到 22598.54m<sup>2</sup>，阅览室座位数 3200 个。图书馆拥有纸质图书 158.91 万册，当年新增 357570 册，生均纸质图书 80.01 册；拥有电子期刊 0.36 万册，学位论文 20.16 万册，音视频 2082.0 小时。2019 年图书流通量达到 11.08 万本册，电子资源访问量 229.36 万次，当年电子资源下载量 231.05 万篇次。

※数据来源表 2-2 教学行政用房面积，表 2-3-1 图书馆，表 2-3-2 图书当年新增情况。



### 三、教学建设与改革

#### (一) 专业建设

我校专业现有 0.0 个入选国家级一流专业、3.0 个入选省级一流专业。0.0 个入选“卓越工程人才”计划 2.0 专业，0.0 个入选“卓越法治人才”计划 2.0 专业，0.0 个入选“卓越新闻传播人才”计划 2.0 专业，0.0 个入选“卓越医生”计划 2.0 专业，0.0 个入选“卓越农林人才”计划 2.0 专业，0.0 个入选“卓越教师”计划 2.0 专业，0.0 个入选基础学科拔尖学生人才教育培养计划 2.0 专业。当年学校招生的本科专业 42.0 个，停招的校内专业 0.0 个，停招的校内专业分别是：/。

※以上数据来源：表 1-4-1 专业基本情况，表 4-3 优势（一流）专业情况。

我校专业带头人总人数为 42.0 人，其中具有高级职称的 42.0 人，所占比例为 100.00%，获得博士学位的 3.0 人，所占比例为 7.14%。

※以上数据来源：表 1-5-1 教职工基本信息，表 4-2 专业培养计划表。

2021 级本科培养方案中，各学科培养方案学分统计如下表 6 所示。

表 6 全校各学科 2021 级培养方案本科专业培养方案学分统计表

学科	必修课学分比例 (%)	选修课学分比例 (%)	实践教学学分比例 (%)	学科	必修课学分比例 (%)	选修课学分比例 (%)	实践教学学分比例 (%)
哲学	-	-	-	理学	-	-	-
经济学	69.33	30.67	24.00	工学	66.56	33.44	29.93
法学	67.07	32.93	24.39	农学	-	-	-
教育学	69.23	30.77	27.42	医学	-	-	-
文学	68.28	31.72	22.59	管理学	68.92	31.08	24.16
历史学	69.33	30.67	27.00	艺术学	69.46	30.54	30.02

※以上数据来源：表 1-4-1 专业基本情况，表 4-2 专业培养计划表。

#### (二) 课程建设

我校已建设有 0.0 门国家级精品在线开放课程，0.0 门省部级精品在线开放课程。MOOC 课程 269.0 门，SPOC 课程 0.0 门。

本学年，学校共开设本科生公共必修课、公共选修课、专业课共 1345.0 门、6164.0 门次。

近两学年班额统计情况详见表 7。

表 7 近两学年班额统计情况

班额	学年	公共必修课 (%)	公共选修课 (%)	专业课 (%)
30 人及以下	本学年	36.38	13.33	43.03
	上学年	37.66	39.96	45.01

班额	学年	公共必修课 (%)	公共选修课 (%)	专业课 (%)
31-60 人	本学年	54.22	28.57	56.23
	上学年	52.99	42.24	54.10
61-90 人	本学年	9.31	55.24	0.67
	上学年	9.30	16.15	0.64
90 人以上	本学年	0.09	2.86	0.08
	上学年	0.05	1.66	0.25

※以上数据来源：表 5-3 本科在线课程情况，表 5-1-1 开课情况，表 5-1-2 专业课教学实施情况，表 1-5-1 教职工基本信息。

【注】此表不统计网络授课。

### （三）教材建设

2019 年，共出版教材 11.0 种（本校教师作为第一主编）。

※以上数据来源：表 3-5-1 教师出版专著和主编教材情况。

### （四）实践教学

#### 1. 实验教学

本学年本科生开设实验的专业课程共计 177 门，其中独立设置的专业实验课程 0 门。

学校有实验技术人员 21 人，具有高级职称 0 人，所占比例为 0%，具有硕士及以上学历 0 人，所占比例为 0.00%。

※以上数据来源：表 5-1-1 开课情况，表 5-1-3 分专业（大类）专业实验课情况。

#### 2. 本科生毕业设计（论文）

本学年共提供 2777 个选题提供学生选做毕业设计（论文）。我校共有 449 名教师参与了本科生毕业设计（论文）的指导工作，指导教师中具有副高级以上职称的人数比例约占 34%，学校还聘请了 13 位外聘教师担任指导教师。平均每位教师指导人数为 6.24 人。

※以上数据来源：表 5-2 学生毕业综合训练情况，表 1-5-1 教职工基本信息。

### 3. 实习与教学实践基地

学校现有校外实习、实训基地 166 个，本学年共接纳学生 9521 人次。

※以上数据来源：表 2-4 校外实习、实训基地。

### （五）创新创业教育

学校未开设创新创业学院。设立创新创业奖学金 0.18 万元。

拥有创新创业教育专职教师 5 人，就业指导专职教师 1 人，创新创业教育兼职导师 11 人。

设立创新创业教育实践基地（平台）3.0 个，其中创业示范基地 0.0 个，高校实践育人创新创业基地 1.0 个，大学生创业园 1.0 个，创业孵化园 0.0 个，众创空间 1.0 个，科技园等 0.0 个，其他 0.0 个。

本学年学校共立项建设国家级大学生创新创业训练项目 0.0 个（其中创新 0.0 个，创业 0.0 个），省部级大学生创新创业训练项目 12.0 个（其中创新 0.0 个，创业 12.0 个）。

※以上数据来源：表 3-6 相关教师情况，表 5-4-1 创新创业教育情况，表 5-4-2 高校创新创业教育实践基地（平台），表 6-6-1 学生参加大学生创新创业训练计划情况。

### （六）教学改革

我校获国家级教学成果奖 0 项，省部级教学成果奖 0 项。（最近一届）

本学年我校教师主持建设的国家级教学研究与改革项目 0 项，省部级教学研究与改革项目 0 项，建设经费达 0 万元，其中国家级 0 万元，省部级 0 万元。

表 8 2019 年我校教师主持省级及以上本科教学工程（质量工程）项目情况

项目类型	国家级（教育部）项目数	省部级项目数	总数
------	-------------	--------	----

※以上数据来源：表 7-2-1 教育教学研究与改革项目，表 7-2-2 教学成果奖（近一届），表 7-2-3 省级及以上本科教学工程项目情况。

## 四、专业培养能力

### （一）人才培养目标定位与特色

#### 1. 人才培养目标定位

以党的教育方针为指导，落实立德树人根本任务，聚焦新文科、新工科建设，坚持 OBE 理念，结合应用型人才培养定位，校、政、行、企协同育人，强化产教融合，构建学生能力本位培养体系，落实“两大三结合”（大课堂、大舞台，艺术与科技结合、课堂与工作室结合、实践与产业项目结合）人才培养模式，优化“多向协同、合作育人”办学特色，培养适应新时代发展需要和区域经济发展需求、德智体美劳全面发展的应用型文化艺术人才。

#### 2. 培养方案特点

人才培养方案包括专业基本信息、培养目标及规格要求、毕业标准及学位授予条件、学分分配、核心课程、主要实践教学环节及教学安排表 7 个部分，基本学制 4 年，实现 3-6 年的弹性学制，总学分为 150 学分左右（有特殊要求专业除外）。理论学时 16 学时/学分，实践学时 32 学时/学分。（音乐舞蹈等专业指导类的小课实践学时按照 16 学时/学分的标准进行换算）。必修课学分不高于总学分的 70%，选修课学分不低于总学分的 30%。专业必修课学分占专业学分比例一般为 70-75%，专业选修课学分占专业学分比例一般为 25-30%。专业选修课中，限选课所占比例一般为 60%，任选课所占比例一般为 40%。非艺术类专业实践学分不低于总学分的 30%，艺术类专业实践学分不低于总学分的 35%。

##### （1）推进课程思政，构建五育体系

落实立德树人根本任务。围绕新时代育人目标，发挥思想政治理论课作为高校思想政治教育的主阵地、主渠道作用，深度挖掘专业课程蕴含的思想政治教育元素，将思想政治教育元素融入课程教学的各环节，教学大纲中有明确的课程思政点，教案中有课程思政内容和相应教学设计，使各类课程与思政课同向同行，形成协同效应。

构建德智体美劳“五育”协同育人体系，培养德智体美劳全面发展的应用型文化艺术人才。德育突出学生大爱大德大情怀的培养。智育突出夯实基础、强化特色、学科交叉、个性发展。体育重在提高学生体育素养。美育注重全面提升学生审美能力和人文素养。劳育重在培养学生正确的劳动价值观、良好劳动品质、劳动习惯和劳动技能。

##### （2）强化规范，体现特色

依据《普通高等学校本科专业类教学质量国家标准》，明确专业定位和培养目标，制订培养规格，开设对应必修课程，优化各学年课程设置和教学进程，学期学时学分分配合理，体现课程衔接。根据人才培养目标明确毕业生在知识、能力、素质方面应达到的毕业要求，确定课程设置与毕业要求的对应关系，制订课程-毕业要求支撑矩阵，并根据支撑矩阵关系编写教学大纲，设计课程教学目标、课程内容、教学内容、考核方式、目标达成度评价及评价结果应用方式，以 OBE 理念引领持续改进。聚焦新文科、新工科建设，围绕学校定位，结合学校人才培养目标，以国家、行业、职业和区域发展需求为导向，在开齐《普通

高等学校本科专业类教学质量国家标准》所要求开设课程的前提下，凝练专业特色，开发和设置具有特色的课程和课程群。

### （3）课程体系优化

优化课程体系，更新课程内容，改进教学方法，注重学习过程，将学科和专业最新研究成果、学科前沿及时融入教学内容，把学科优势转化为课程优势，解决部分课程低阶性和陈旧性问题，打造具有高阶性、创新性和挑战度的课程。推动灌输式课堂、教师演讲式课堂向对话式、启发式课堂转变。

### （4）充分调研论证，确保科学性和可行性

专业建设负责人为人才培养方案的直接制定人员，负责专业调研和论证。邀请行业、企业、事业、院校专业人士参与编制培养方案，论证课程设置，优化课程结构，整合课程内容。聘请高级管理或技术人员举办专业发展及应用技术系列讲座，了解掌握行业、专业、职业发展动态和前沿知识，融入社会最新需求。

### （5）分段培养，因材施教

围绕应用型人才培养目标，以国家、行业和区域经济社会发展需求为导向，结合产业新业态，优化课程设置。大一、大二学年以专业基础知识培养为主，大三、大四学年以专业核心能力培养为主，实现学生基础能力、核心能力、综合能力的分段培养目标。实施《大学英语》《计算机应用基础》的分层教学、《大学体育》的俱乐部或项目制教学，设置通识选修课、专业选修课，设立“名师工作室”，因材施教，鼓励学生个性化发展。

## （二）专业课程体系建设

学校构建了较为完善的专业课程体系。专业课程旨在培养学生坚实的专业基础知识、专业基础理论和专业基本技能，培养学生专业核心能力。在专业课程设置上，将其区分为“专业必修课程”和“专业选修课”。每个专业构建 6-8 门专业核心课程，原则上不少于 3 学分/门。专业选修课分为专业限选和专业任选课，旨在结合学科、专业发展前沿，扩展专业方向，培养学生的跨专业思维、创新精神。选修课程门数设置原则不低于学生修读课程门数的 1.5 倍。学生按模块的修读学分要求自主选择课程修读。

学校在专业课程设置上，对应 OBE 理念，注重课程开设的先后顺序，充分体现人才能力培养的递进性，强化能力的分阶段性。大一、大二学年以专业基础知识培养为主，大三、大四学年以专业核心能力培养为主，实现学生基础能力、核心能力、综合能力的分段培养目标。实施《大学英语》《计算机应用基础》的分层教学、《大学体育》的俱乐部或项目制教学，设置通识选修课、专业选修课，设立“名师工作室”，因材施教。

学校充分挖掘特色专业课程，鼓励各专业充分引入企业、行业资源，开设具有鲜明专业特色的“项目化课程”。学校构建了围绕“项目化教学一条主线”，采用“激励机制”“学分制运行保障机制”两大机制，搭建社会服务平台、专业竞赛平台、校企合作平台“三大平台”，体现专业小类、学科大类、跨学科的融合及教学实践与企业需求、行业需求、社会需求、职业发展需求深度融合的“两大融合”，实现“提升学生创新实践能力”的目标的“一二三二一”的实践教学体系，以传统课程为依托、以课程项目为载体、以实验实训为手段，采用虚拟项目、仿真项目、企业政府项目、真实产业项目等形式开设项



目化课程。项目化课程的设置以学生为中心，以产出为导向，在相关项目的设置方面，强调专业链与产业链、课程内容与职业标准、教学过程与生产过程的对接，注重由“教师能教什么”向“学生能学什么”“学生能做什么”的转向。经过努力，学校构建了涵盖基础技能训练、专业综合实践、创新创业实践的项目化课程体系，设置 700 余门项目化课程，使学科有产业支撑、专业有行业协会支撑、课程有企业支撑，积极创造条件促进学生作业向作品、作品向产品、产品向商品的转化。

学校各专业平均开设课程 32.02 门，其中公共课 3.33 门，专业课 28.71 门；各专业平均总学时 2671.67，其中理论教学与实验教学学时分别为 1538.81、1132.86；。各专业学时、学分具体情况参见附表 6。

※以上数据源自表 4-2 专业培养计划表，表 5-1-1 开课情况。

### （三）立德树人落实机制

一是在人才培养方案设置时，在指导思想中指出“以党的教育方针为指导，落实立德树人根本任务”，在制定原则中强调“落实立德树人根本任务”，要围绕新时代育人目标，发挥思想政治理论课作为高校思想政治教育的主阵地、主渠道作用，深度挖掘专业课程蕴含的思想政治教育元素，将思想政治教育元素融入课程教学的各环节，教学大纲中有明确的课程思政点，教案中有课程思政内容和相应教学设计，使各类课程与思政课同向同行，形成协同效应。并推行德育、智育、体育、劳育、美育的“五育”协同育人体系，培养德智体美劳全面发展的人才。

二是开设专门的思想政治理论课推进立德树人。学校在培养方案中，设置了“思想政治理论课”版块，课程重在增强学生的使命担当，课程开设要落实中共中央宣传部、教育部《新时代学校思想政治理论课改革创新实施方案》中对大学阶段对思想政治理论课开设的相关要求。思想政治理论课共有 5 门课，16 学分。体现课程修读的先后顺序，处理好与专业课的关系，积极探讨“课程思政”的实现路径，构建课程、专业、学科“三位一体”的思政教学体系。学校在条件成熟的情况下开设《习近平新时代中国特色社会主义思想概论》《中国共产党历史》《新中国史》《改革开放史》《社会主义发展史》等课程。

三是积极推进“课程思政”。学校认真落实教育部《高等学校课程思政建设指导纲要》和《四川省教育厅关于全面推进高校“课程思政”建设 落实立德树人根本任务的意见》，结合《四川文化艺术学院课程思政实施方案》，全面推进“课程思政”建设，将思想政治工作体系贯通人才培养体系，紧紧抓住教师队伍“主力军”、课程建设“主战场”、课堂教学“主渠道”，科学设置课程思政教学体系，将思想政治教育覆盖到所有专业全部课程，融入到师资队伍、教学资源、教学研究等所有资源全部要素，贯穿于教材选用、课堂教学、考核评价等所有环节全部过程，实现思想政治教育与知识体系教育的有机统一，让所有高校、所有教师、所有课程都承担好育人责任，守好一段渠、种好责任田，使各类课程与思政课程同向同行，将显性教育和隐性教育相统一，形成协同效应，构建全员全程全方位育人大格局。

#### （四）专任教师数量和结构

学校各专业专任教师生师比最高的学院是中国书法篆刻学院，生师比为 24.77；生师比最低的学院是**音乐舞蹈学院，生师比为 10.99**；生师比最高的专业是摄影，生师比为**54.25**；生师比最低的专业是民族学，生师比为 7.57。分专业专任教师情况参见附表 2、附表 3。

#### （五）实践教学

学校专业平均总学分 149.05，其中实践教学环节平均学分 42.67，占比 28.63%，实践教学环节学分最高的是绘画专业 58.0，最低的是汉语国际教育专业 30.5。校内各专业实践教学情况参见附表 5。

注：实践学分主要指集中性实践环节、实验教学的学分。

※数据源自表 4-2 专业培养计划表。

## 五、质量保障体系

### （一）校领导情况

我校现有校领导 8 名。其中具有正高级职称 5 名，所占比例为 62.50%，具有博士学位 1 名，所占比例为 12.50%。

※以上数据来源：表 3-1 校领导基本信息，表 1-5-1 教职工基本信息。

### （二）教学管理与服务

校级教学管理人员 14 人，其中高级职称 3 人，所占比例为 21.43%；硕士及以上学位 7 人，所占比例为 50.00%。

院级教学管理人员 25 人，其中高级职称 13 人，所占比例为 52.00%；硕士及以上学位 13 人，所占比例为 52.00%。

教学管理人员获得国家级教学成果奖 0 项，省部级教学成果奖 0 项。

※以上数据来源：表 3-2 相关管理人员基本信息，表 1-5-1 教职工基本信息。

### （三）学生管理与服务

学校有专职学生辅导员 103 人，其中本科生辅导员 73 人，按本科生数 13915 计算，学生与本科生辅导员的比例为 191:1。

学生辅导员中，具有高级职称的 1 人，所占比例为 0.97%，具有中级职称的 14 人，所占比例为 13.59%。学生辅导员中，具有研究生学历的 4 人，所占比例为 3.88%，具有大学本科学历的 99 人，所占比例为 96.12%。

学校配备专职的心理咨询工作人员 5 名，学生与心理咨询工作人员之比为 3828.60:1。

※以上数据来源：表 3-2 相关管理人员基本信息，表 1-5-1 教职工基本信息。

### （四）质量监控

学校有专职教学质量监控人员 8 人。具有高级职称的 3 人，所占比例为 37.50%，具有硕士及以上学位的 2 人，所占比例为 25.00%。

学校专兼职督导员 133 人。本学年内督导共听课 4099 学时，校领导听课 53 学时，中层领导干部听课 815 学时，本科生参与评教 239322 人次。

※以上数据来源：表 3-2 相关管理人员基本信息，表 1-5-1 教职工基本信息，表 7-1 教学质量评估统计表。



## 六、学生学习效果

### （一）毕业情况

2021 年共有本科毕业生 3049 人，实际毕业人数 2829 人，毕业率为 92.78%，学位授予率为 91.76%。

※数据来源表 6-5-2 应届本科毕业生分专业毕业去向落实情况。

### （二）就业情况

截至 2021 年 8 月 31 日，学校应届本科毕业生总体就业率达 92.40%。毕业生最主要的毕业去向是企业，占 93.19%。升学 51 人，占 1.80%，其中出国（境）留学 18 人，占 0.69%。

※以上数据来源：表 6-5-1 应届本科毕业生去向落实情况，表 6-5-2 应届本科毕业生分专业毕业去向落实情况。

### （三）转专业与辅修情况

本学年，转专业学生 137 名，占全日制在校本科生数比例为 0.98%。辅修的学生 0 名，占全日制在校本科生数比例为 0.00%。获得双学位学生 0 名，占全日制在校本科生数比例为 0.00%。

※以上数据来源：表 6-2-1 本科生转专业情况，表 6-2-2 本科生辅修、双学位情况。

## 七、特色发展

### （一）实施项目化课程, 教学与产业对接

项目化课程是学校在教育教学中探索的新形式。它以传统课程为依托，以课程项目为载体，以实验实训为手段，采用虚拟项目、仿真项目、企业政府项目、真实产业项目等形式进行授课。学校与 200 余家企事业单位在校外共建实践基地，集团所属的四川文泰文化旅游开发有限公司、四川润星演出责任有限公司、四川潼畔酒店有限公司等 6 家子公司直接在校内建实践实训基地，更引进聚星传媒、绵阳电子商务协会、北京云丘科技有限公司、中国人民解放军龙狮运动基地等企业在校内建设实践实训基地。校企联动，建有包括《国魂》的创编与巡演、《梦回敦煌》大型交响乐合唱跨界创作项目在内的虚拟项目、仿真项目、真实产业项目、创新创业项目，开设包括“民族弹拨乐合奏”“动画片联合创作”的 700 余门项目化课程，聘请近 600 名企事业、行业专业技术人员到学校任教，构建了涵盖基础技能训练、专业综合实践、创新创业实践的项目化课程体系，校内实践实训基地为主、校外实践实训基地为辅，校企联动，项目

化课程与真实业态对接，实现专业链与产业链、课程内容与职业标准、教学过程与生产过程的对接，实现教学与市场、职场、行业的对接和融合。目前《本科艺术院校项目化课程教学模式探索——以四川文化艺术学院为例》课题已经获得校级教学成果一等奖，并被作为“省级教学成果特等奖”向省教育厅推荐。

### （二）推进赛教融合，提升教育教学质量

在教育教学过程中，立足于学生能力的提升，结合校内校外的各种专业比赛，将各类比赛的要求融入课堂教学，使学生充分了解各种学科竞赛的详细要求，在遵循教学内容逻辑体系的前提下，将课程体系与竞赛项目有机融合，以“理论教学+比赛项目实训”方式进行教学方案设计，在校内师生自办学科相关比赛、在校外积极参与各种比赛，使学生了解和掌握专业、学科的新技术、新理念、新表现方式，强化学习的针对性和有效性，以比赛促教学。2020年，新冠疫情期間，学校以抗击疫情为主题，组织开展抗疫作品创作实践活动，共形成抗疫作品13000余件；2021年，学校结合建党100周年主题，进行了建党100周年文创活动、两弹一星科学家精神文创作品征集系列活动，师生成果斐然。同时，仅2020-2021年，学生在各级各类学科竞赛中获奖近100项，获得“第31届世界大学生运动会开闭幕式文案征集大赛”金奖等多项奖项。

### （三）引导学生参与，充分调动学生学习主动性

学校以产出为导向，积极推进灌输式课堂、教师演讲式课堂向对话式课堂、启发式课堂的转变，不断创设条件提升学生学习自主性。一是在思想政治理论课等教育教学中，推行助教制。教师改变单向的传统教学管理，选拔助教，实行分级管理，助教管理组长，组长管理组员，并赋予助教、组长一定的考核权，将课堂管理权力交给学生，培养学生自主管理、自我管理的能力，促进了课堂教学、课外实践活动的全过程、全方位管理，实现教师管理与助教、组长管理的良性互动。二是通过自主选择，提升学习积极性。学校推行《大学体育》的俱乐部制，《大学英语》与《计算机应用基础》的分级教学，让学生根据兴趣和自身学习能力自主选择课程的学习等级，并通过各层级的有针对性的活动和授课充分调动学习积极性。三是个性化培养。学校还专门设立了针对“卓越学生”培养的名师工作室，通过严格考核，层层选拔学习成绩优异的学生进入名师工作室，享受名师资源，通过名师工作室老师的专门训练与指导，积极为学生寻找和搭建校内校外展、演、比平台，实现个性化培养。

## 八、存在问题及改进计划

### （一）师资瓶颈制约教学质量的进一步提升

目前学校总生师比为17.04:1（自评报告中为17.04:1），基本满足人才培养需求，但各学院及专业生师比仍有很大差距，个别新兴专业的教师引进难度大，青年教师所占比重偏高，高层次人才数量不足，教师稳定性不高。

原因分析：一是在传统择业观影响下的就业吸引力，民办高校的吸引力明显低于公办院校。教师的选择倾向性要弱于公办院校。二是学校地处绵阳，本身的区位优势较弱，受成都人才虹吸效应的影响，人才流动性较大。三是在目前各高校的高层次人才抢夺战中，民办高校由于自身办学层次、办学资源等的各种条件限制，难以具有较公办院校更大的优越条件吸引人才。

学校对策：一是加强对现有师资的培育力度。从现有师资中选拔一批人才，

进行专项培养，合力打造，提升教师水平。二是进一步营造更有利的人才发展环境，创造更好的条件，以事业留人引人、以待遇留人引人、以感情留人引人。

## （二）教学条件制约着教学质量的提升

目前，学校的藏书结构还不尽合理，书法学、文物与博物馆学、宝石材料及工艺学、古建工程技术等新专业图书不能满足师生借阅需求；理论类图书多，实践技能类图书偏少；学科专业的经典类、权威类图书相对不足实践教学条件还有待优化，各专业实验实训室和实践基地发展不均衡，高标准实验实训室数量少，部分实验实训室开放程度不够；信息化建设程度有待加强，学校自由网络教学资源建设相对滞后。

原因分析：一是学校办学经费来源相对单一，且需首先保障日常教学的正常运转，这就在一定程度上影响了对教学条件进一步改造升级的投入；二是建章立制不完善，管理机制体制尚需优化。三是教学中心的地位还需进一步强化。

学校对策：一是拓宽办学经费渠道。办学投资方要多方筹措办学经费，通过争取政府经费支持、民间资本捐助、争取社会资本合作办学、办专业等方式，增加资金来源，增加资金总量。二是建章立制，完善资金管理，强化资金使用与监督，优化经费的组合，提高资金利用率。三是注重政策倾斜，在保障办学日常教学正常运转的基础上，将办学条件的优化列入学校发展头等大事，优先考虑，优先解决。

## （三）内涵式发展程度不够影响教学质量的提升

目前，学校作为“四川省本科院校整体转型试点单位”，进行了教育教学的部分探索，但总体来说，学校的内涵式发展体现不充分，学校的一流专业、一流课程等发展还相当滞后，国家级、省级教学成果奖还急需拓展，教学质量提升不明显。

原因分析：一是民办高校教学管理人员，相对于公办院校而言，来源广，行业宽，其对高校管理把握不到位，对政策的理解、掌握尚待提升，对教育教学规律的认知还有待提升。二是民办高校的科研教研的支持度需增加，教职员工参与教研科研的热情不够，教学任务普遍较重，难以有较大精力投入教研教改。三是人员流动性较大，难以有效确保办学特色、教育教学理念的一以贯之。

学校对策：一是采取措施进一步稳定教学管理队伍，同时加大高素质教学管理人会员的引进，组建一支稳定的、高素质的教学管理阻专业队伍。二是加大相关教育教学规律的宣讲，强化教育教学政策的学习，凝聚共识，形成合力。三是加大教研科研投入和支持力度，鼓励教师投入教研科研，以研促教，同时集中力量根据学院办学特色扶持重点、特色专业，加大人才队伍建设，稳定队伍，培育优势课程、优势专业、优势教学成果。

## 附录

### 本科教学质量报告支撑数据

1. 本科生占全日制在校生总数的比例 72.69%
2. 教师数量及结构
  - (1) 全校整体情况

附表 1 全校教师数量及结构统计表

项目		专任教师		外聘教师	
		数量	比例 (%)	数量	比例 (%)
总计		911	/	530	/
职称	正高级	19	2.09	170	32.08
	其中教授	18	1.98	116	21.89
	副高级	126	13.83	157	29.62
	其中副教授	114	12.51	102	19.25
	中级	304	33.37	71	13.40
	其中讲师	262	28.76	44	8.30
	初级	225	24.70	6	1.13
	其中助教	202	22.17	1	0.19
	未评级	237	26.02	126	23.77
最高学位	博士	8	0.88	43	8.11
	硕士	473	51.92	154	29.06
	学士	380	41.71	245	46.23
	无学位	50	5.49	88	16.60
年龄	35 岁及以下	666	73.11	131	24.72
	36-45 岁	202	22.17	101	19.06
	46-55 岁	37	4.06	93	17.55
	56 岁及以上	6	0.66	205	38.68

- (2) 分专业情况

附表 2 分专业专任教师数量情况

专业代码	专业名称	专任教师数量	生师比	近五年新进教师	双师型教师	具有行业企业背景教师
020302	金融工程	7	11.86	7	2	3
030401	民族学	7	7.57	6	2	1

专业代码	专业名称	专任教师数量	生师比	近五年新进教师	双师型教师	具有行业企业背景教师
040105	艺术教育	4	25.25	1	3	2
050103	汉语国际教育	16	22.75	6	10	2
050201	英语	16	23.44	11	6	1
060104	文物与博物馆学	7	24.00	4	4	3
071102	应用心理学	2	21.50	2	0	1
080410T	宝石及材料工艺学	10	10.30	10	3	1
080707T	广播电视工程	8	16.25	5	4	0
082803	风景园林	2	36.00	2	1	2
120202	市场营销	8	13.13	6	3	1
120210	文化产业管理	11	15.55	9	3	2
120401	公共事业管理	8	19.50	3	6	3
120601	物流管理	5	20.60	4	1	0
120903	会展经济与管理	7	25.57	3	3	2
130201	音乐表演	174	9.70	126	60	36
130202	音乐学	78	12.38	46	37	8
130204	舞蹈表演	36	8.36	27	9	3
130205	舞蹈学	11	32.18	6	6	0
130206	舞蹈编导	0	--	0	0	0
130301	表演	32	14.75	21	11	3
130302	戏剧学	8	18.38	8	1	2
130304	戏剧影视文学	10	24.00	9	1	0
130305	广播电视编导	36	26.58	23	12	2

专业代码	专业名称	专任教师数量	生师比	近五年新进教师	双师型教师	具有行业企业背景教师
130307	戏剧影视美术设计	14	17.71	9	5	1
130308	录音艺术	9	41.78	5	2	0
130309	播音与主持艺术	40	23.80	20	17	5
130310	动画	15	22.53	10	6	1
130311T	影视摄影与制作	18	40.00	15	3	1
130401	美术学	22	18.09	17	9	9
130402	绘画	12	16.92	4	8	10
130403	雕塑	7	13.43	4	4	5
130404	摄影	8	54.25	7	3	8
130405T	书法学	36	26.83	36	4	24
130501	艺术设计学	8	13.88	2	8	8
130502	视觉传达设计	29	17.90	24	11	15
130503	环境设计	21	22.43	11	13	16
130504	产品设计	12	12.08	3	10	12
130505	服装与服饰设计	9	12.11	6	2	7
130506	公共艺术	3	33.67	2	1	0
130508	数字媒体艺术	16	19.00	9	7	2
130509T	艺术与科技	5	19.20	3	3	0

附表 3 分专业专任教师职称、学历结构

专业代码	专业名称	专任教师总数	职称结构			学历结构		
			教授	副	中级	博	硕	学士

			数量	授课教授比例 (%)	教授	及以下	士	士	及以下
020302	金融工程	7	0	--	0	6	0	4	3
030401	民族学	7	0	--	0	6	0	6	1
040105	艺术教育	4	0	--	2	2	1	3	0
050103	汉语国际教育	16	0	--	4	12	0	14	2
050201	英语	16	1	100.00	4	11	0	15	1
060104	文物与博物馆学	7	0	--	2	4	1	4	2
071102	应用心理学	2	0	--	1	1	1	0	1
080410T	宝石及材料工艺学	10	0	--	0	10	0	6	4
080707T	广播电视工程	8	0	--	2	6	0	1	7
082803	风景园林	2	0	--	1	1	0	2	0
120202	市场营销	8	1	100.00	0	7	0	5	3
120210	文化产业管理	11	1	0.00	2	8	2	6	3
120401	公共事业管理	8	2	100.00	1	5	0	6	2
120601	物流管理	5	0	--	0	5	0	4	1
120903	会展经济与管理	7	0	--	2	5	0	5	2
130201	音乐表演	174	1	100.00	18	154	0	109	65
130202	音乐学	78	4	100.00	15	59	0	58	20
130204	舞蹈表演	36	0	--	1	34	0	6	30
130205	舞蹈学	11	0	--	2	9	0	1	10
130206	舞蹈编导	0	0	--	0	0	0	0	0
130301	表演	32	0	--	0	32	0	7	25
130302	戏剧学	8	0	--	1	7	0	7	1
130304	戏剧影视文学	10	0	--	0	10	0	7	3
130305	广播电视编导	36	0	--	3	33	0	15	21
130307	戏剧影视美术设计	14	0	--	1	13	0	1	13
130308	录音艺术	9	0	--	0	9	0	2	7
130309	播音与主持艺术	40	0	--	1	39	0	5	35
130310	动画	15	2	100.00	1	12	0	10	5

专业代码	专业名称	专任教师总数	职称结构				学历结构		
			教授		副	中级	博	硕	学士
130311T	影视摄影与制作	18	0	--	0	18	0	6	12
130401	美术学	22	0	--	3	19	0	16	6
130402	绘画	12	1	100.00	4	6	0	10	2
130403	雕塑	7	0	--	2	5	0	5	2
130404	摄影	8	0	--	2	6	0	3	5
130405T	书法学	36	0	--	1	34	2	16	18
130501	艺术设计学	8	0	--	4	4	0	4	4
130502	视觉传达设计	29	1	100.00	2	25	0	20	9
130503	环境设计	21	0	--	7	13	0	11	10
130504	产品设计	12	0	--	3	9	0	7	5
130505	服装与服饰设计	9	0	--	0	9	0	5	4
130506	公共艺术	3	0	--	0	3	0	2	1
130508	数字媒体艺术	16	0	--	5	11	0	7	9
130509T	艺术与科技	5	0	--	1	4	0	3	2

### 3. 专业设置及调整情况

附表 4 专业设置及调整情况

本科专业总数	当年本科招生专业总数	新专业名单	当年停招专业名单
42.0	42.0	物流管理,会展经济与管理,艺术与科技,书法学,市场营销,广播电视工程,公共艺术,金融工程,风景园林,艺术教育,应用心理学,宝石及材料工艺学,民族学	

4. 全校整体生师比 16.89，各专师生师比参见附表 2

5. 生均教学科研仪器设备值（元）6774.73

6. 当年新增教学科研仪器设备值（万元）1357.61

7. 生均图书（册）80.01



8. 电子图书（册）1140000

9. 生均教学行政用房（平方米）20.6，生均实验室面积（平方米）1.6

10. 生均本科教学日常运行支出（元）1669.51

11. 本科专项教学经费（自然年度内学校立项用于本科教学改革和建设的专项经费总额）（万元）1613.54

12. 生均本科实验经费（自然年度内学校用于实验教学运行、维护经费生均值）（元）140.03

13. 生均本科实习经费（自然年度内用于本科培养方案内的实习环节支出经费生均值）（元）433.69

14. 全校开设课程总门数 1345.0

注：学年度内实际开设的本科培养计划内课程总数，跨学期讲授的同一门课程计1门

15. 实践教学学分占总学分比例（按学科门类、专业）（按学科门类统计参见表6）

附表5 各专业实践教学学分及实践场地情况

专业代码	专业名称	实践学分				实践场地		
		集中性实践环节	实验教学	课外科技活动	实践环节占比	专业实验室数量	实习实训基地	
							数量	当年接收学生数
020302	金融工程	20.0	16.0	10.0	24.0	1	3	60
030401	民族学	20.0	20.0	10.0	24.39	0	3	90
040105	艺术教育	20.0	22.0	10.0	28.19	1	8	340
050103	汉语国际教育	20.0	10.5	10.0	21.79	0	3	72
050201	英语	20.0	15.0	10.0	23.33	0	5	109
060104	文物与博物馆学	20.0	20.5	10.0	27.0	2	6	160
071102	应用心理学	20.0	20.0	10.0	26.67	0	8	340
080410T	宝石及材料工艺学	20.0	24.5	10.0	29.87	2	5	140
080707T	广播电视工程	20.0	25.0	10.0	30.0	0	3	50
082803	风景园林	20.0	23.0	10.0	28.67	0	3	60

专业代码	专业名称	实践学分				实践场地		
		集中性实践环节	实验教学	课外科技活动	实践环节占比	专业实验室数量	实习实训基地	
							数量	当年接收学生数
120202	市场营销	20.0	17.0	10.0	25.17	1	3	140
120210	文化产业管理	20.0	14.0	10.0	22.67	1	4	110
120401	公共事业管理	20.0	15.0	10.0	23.49	3	3	60
120601	物流管理	20.0	15.0	10.0	23.81	3	3	110
120903	会展经济与管理	20.0	16.0	10.0	24.16	2	3	90
130201	音乐表演	20.0	26.0	10.0	30.87	131	11	1640
130202	音乐学	20.0	23.0	10.0	29.05	0	11	1320
130204	舞蹈表演	20.0	34.0	10.0	31.76	15	4	600
130205	舞蹈学	20.0	26.0	10.0	30.67	0	4	600
130206	舞蹈编导	20.0	26.0	10.0	30.67	0	0	0
130301	表演	20.0	24.0	10.0	31.43	7	6	200
130302	戏剧学	20.0	20.0	10.0	28.57	0	3	120
130304	戏剧影视文学	20.0	20.0	10.0	28.57	0	3	120
130305	广播电视编导	20.0	19.0	10.0	26.0	0	3	60
130307	戏剧影视美术设计	20.0	28.5	10.0	34.4	15	5	160
130308	录音艺术	20.0	23.0	10.0	29.25	2	3	120
130309	播音与主持艺术	20.0	23.0	10.0	28.67	2	3	240
130310	动画	20.0	31.0	10.0	34.0	1	3	80
130311T	影视摄影与制作	20.0	23.5	10.0	29.59	1	3	120
130401	美术学	20.0	17.0	10.0	25.34	1	4	300
130402	绘画	20.0	38.0	10.0	38.67	6	3	270
130403	雕塑	20.0	28.0	10.0	32.0	3	3	220
130404	摄影	20.0	14.0	10.0	22.67	3	3	300
130405T	书法学	20.0	24.0	10.0	29.73	0	3	200
130501	艺术设计学	20.0	23.0	10.0	28.67	2	3	70
130502	视觉传达设计	20.0	31.0	10.0	34.0	3	3	110
130503	环境设计	20.0	37.0	10.0	38.0	1	4	180
130504	产品设计	20.0	20.5	10.0	27.0	1	3	100

专业代码	专业名称	实践学分				实践场地		
		集中性实践环节	实验教学	课外科技活动	实践环节占比	专业实验室数量	实习实训基地	
							数量	当年接收学生数
130505	服装与服饰设计	20.0	31.0	10.0	34.0	1	3	100
130506	公共艺术	20.0	23.5	10.0	29.0	0	3	220
130508	数字媒体艺术	20.0	21.5	10.0	27.67	1	3	70
130509T	艺术与科技	20.0	23.0	10.0	28.67	0	3	70
全校校均	/	20.00	22.67	10.00	28.63	8.67	1	226

16. 选修课学分占总学分比例（按学科门类、专业）（按学科门类统计参见表6）

附表6 各专业人才培养方案学时、学分情况

专业代码	专业名称	学时数					学分数		
		总数	其中		其中		总数	其中	
			必修课占比 (%)	选修课占比 (%)	理论教学占比 (%)	实验教学占比 (%)		必修课占比 (%)	选修课占比 (%)
130509T	艺术与科技	2688.00	77.98	22.02	57.44	42.56	150.00	69.33	30.67
130508	数字媒体艺术	2728.00	75.37	24.63	57.77	42.23	150.00	69.33	30.67
130506	公共艺术	2624.00	75.61	24.39	58.84	41.16	150.00	69.33	30.67
130505	服装与服饰设计	2736.00	76.39	23.61	52.05	47.95	150.00	69.33	30.67
130504	产品设计	2648.00	75.83	24.17	61.33	38.67	150.00	69.33	30.67
130503	环境设计	2684.00	76.15	23.85	49.78	50.22	150.00	69.33	30.67
130502	视觉传达设计	2736.00	76.39	23.61	52.05	47.95	150.00	69.33	30.67
130501	艺术设计学	2656.00	76.51	23.49	54.22	45.78	150.00	69.33	30.67
130405T	书法学	2720.00	78.82	21.18	50.00	50.00	148.00	68.92	31.08
130404	摄影	2608.00	77.91	22.09	62.58	37.42	150.00	69.33	30.67
130403	雕塑	2704.00	75.74	24.26	54.44	45.56	150.00	69.33	30.67

专业代 码	专业名 称	学时数					学分数		
		总数	其中		其中		总数	其中	
			必修 课占 比 (%)	选修 课占 比 (%)	理论 教学 占比 (%)	实验教 学占比 (%)		必修 课占 比 (%)	选修 课占 比 (%)
130402	绘画	2704.00	75.74	24.26	54.44	45.56	150.00	69.33	30.67
130401	美术学	2592.00	75.31	24.69	61.11	38.89	146.00	68.49	31.51
130311T	影视摄 影与制 作	2664.00	77.78	22.22	56.16	43.84	147.00	68.71	31.29
130310	动画	2744.00	77.26	22.74	51.75	48.25	150.00	69.33	30.67
130309	播音与 主持艺 术	2670.00	77.83	22.17	58.73	41.27	150.00	69.33	30.67
130308	录音艺 术	2656.00	78.31	21.69	56.63	43.37	147.00	68.71	31.29
130307	戏剧影 视美术 设计	2648.00	74.62	25.38	50.45	49.55	141.00	67.38	32.62
130305	广播电 视编导	2688.00	75.60	24.40	60.12	39.88	150.00	69.33	30.67
130304	戏剧影 视文学	2532.00	77.88	22.12	58.93	41.07	140.00	70.00	30.00
130302	戏剧学	2560.00	76.25	23.75	56.88	43.13	140.00	70.00	30.00
130301	表演	2616.00	77.37	22.63	52.29	47.71	140.00	67.14	32.86
130206	舞蹈编 导	2768.00	83.82	16.18	54.05	45.95	150.00	72.67	27.33
130205	舞蹈学	2768.00	83.82	16.18	54.05	45.95	150.00	72.67	27.33
130204	舞蹈表 演	3216.00	83.18	16.82	52.49	47.51	170.00	71.76	28.24
130202	音乐学	2536.00	77.29	22.71	59.94	40.06	148.00	68.92	31.08
130201	音乐表 演	2592.00	77.78	22.22	55.86	44.14	149.00	69.13	30.87
120903	会展经 济与管 理	2592.00	78.28	21.72	62.35	37.65	149.00	69.13	30.87
120601	物流管 理	2576.00	75.16	24.84	63.35	36.65	147.00	68.71	31.29
120401	公共事 业管理	2608.00	76.69	23.31	63.80	36.20	149.00	69.13	30.87
120210	文化产 业管理	2608.00	77.91	22.09	65.03	34.97	150.00	69.33	30.67

专业代码	专业名称	学时数					学分数		
		总数	其中		其中		总数	其中	
			必修课占比 (%)	选修课占比 (%)	理论教学占比 (%)	实验教学占比 (%)		必修课占比 (%)	选修课占比 (%)
120202	市场营销	2608.00	75.46	24.54	60.74	39.26	147.00	68.71	31.29
082803	风景园林	2656.00	75.90	24.10	59.64	40.36	150.00	69.33	30.67
080707T	广播电视工程	2716.00	75.70	24.30	56.70	43.30	150.00	68.00	32.00
080410T	宝石及材料工艺学	2632.00	68.92	31.08	57.45	42.55	149.00	65.10	34.90
071102	应用心理学	2720.00	72.94	27.06	59.41	40.59	150.00	69.33	30.67
060104	文物与博物馆学	2664.00	73.87	26.13	59.76	40.24	150.00	69.33	30.67
050201	英语	2624.00	76.83	23.17	64.02	35.98	150.00	69.33	30.67
050103	汉语国际教育	2384.00	75.84	24.16	66.78	33.22	140.00	67.14	32.86
040105	艺术教育	2832.00	75.71	24.29	54.03	45.97	149.00	69.13	30.87
030401	民族学	2896.00	72.38	27.62	62.98	37.02	164.00	67.07	32.93
020302	金融工程	2608.00	77.91	22.09	62.58	37.42	150.00	69.33	30.67
全校校均	/	2671.67	76.75	23.25	57.60	42.40	149.05	69.14	30.86

17. 主讲本科课程的教授占教授总数的比例（不含讲座）60.0%，各专业主讲本科课程的教授占教授总数的比例（不含讲座）参见附表 3。

18. 教授讲授本科课程占课程总门次数的比例 15.12%。

19. 各专业实践教学及实习实训基地及其使用情况参见附表 5。

20. 应届本科生毕业率 92.78%，分专业本科生毕业率见附表 7。

附表 7 分专业本科生毕业率

专业代码	专业名称	毕业班人数	毕业人数	毕业率 (%)
080410T	宝石及材料工艺学	28	27	96.43
130301	表演	209	167	79.90

专业代码	专业名称	毕业班人数	毕业人数	毕业率(%)
130309	播音与主持艺术	347	320	92.22
130504	产品设计	57	55	96.49
130403	雕塑	2	2	100.00
130310	动画	70	59	84.29
130505	服装与服饰设计	23	21	91.30
120401	公共事业管理	56	54	96.43
130305	广播电视编导	371	342	92.18
050103	汉语国际教育	111	110	99.10
130503	环境设计	149	147	98.66
120903	会展经济与管理	45	44	97.78
130402	绘画	39	38	97.44
130308	录音艺术	44	38	86.36
130401	美术学	57	56	98.25
130404	摄影	97	89	91.75
130502	视觉传达设计	84	77	91.67
130405T	书法学	20	19	95.00
130508	数字媒体艺术	71	67	94.37
120210	文化产业管理	61	60	98.36
060104	文物与博物馆学	29	28	96.55
130205	舞蹈学	148	144	97.30
120601	物流管理	32	32	100.00
130302	戏剧学	23	22	95.65
130307	戏剧影视美术设计	55	51	92.73
130304	戏剧影视文学	34	34	100.00
130501	艺术设计学	66	61	92.42
130509T	艺术与科技	24	24	100.00
130201	音乐表演	307	277	90.23
130202	音乐学	186	169	90.86
050201	英语	69	69	100.00
130311T	影视摄影与制作	135	126	93.33
全校整体	/	3049	2829	92.78

21. 应届本科毕业生学位授予率 91.76%，分专业本科生学位授予率见附表 8。

附表 8 分专业本科生学位授予率

专业代码	专业名称	毕业人数	获得学位人数	学位授予率(%)
080410T	宝石及材料工艺学	27	26	96.30
130301	表演	167	124	74.25
130309	播音与主持艺术	320	293	91.56
130504	产品设计	55	53	96.36
130403	雕塑	2	2	100.00
130310	动画	59	48	81.36

专业代码	专业名称	毕业人数	获得学位人数	学位授予率 (%)
130505	服装与服饰设计	21	19	90.48
120401	公共事业管理	54	52	96.30
130305	广播电视编导	342	312	91.23
050103	汉语国际教育	110	109	99.09
130503	环境设计	147	145	98.64
120903	会展经济与管理	44	43	97.73
130402	绘画	38	37	97.37
130308	录音艺术	38	32	84.21
130401	美术学	56	55	98.21
130404	摄影	89	80	89.89
130502	视觉传达设计	77	70	90.91
130405T	书法学	19	18	94.74
130508	数字媒体艺术	67	63	94.03
120210	文化产业管理	60	59	98.33
060104	文物与博物馆学	28	27	96.43
130205	舞蹈学	144	140	97.22
120601	物流管理	32	32	100.00
130302	戏剧学	22	21	95.45
130307	戏剧影视美术设计	51	46	90.20
130304	戏剧影视文学	34	33	97.06
130501	艺术设计学	61	56	91.80
130509T	艺术与科技	24	24	100.00
130201	音乐表演	277	242	87.36
130202	音乐学	169	149	88.17
050201	英语	69	69	100.00
130311T	影视摄影与制作	126	117	92.86
全校整体	/	2829	2596	91.76

22. 应届本科毕业生初次就业率 92.40%，分专业毕业生就业率见附表 9

附表 9 分专业毕业生去向落实率

专业代码	专业名称	毕业人数	去向落实人数	去向落实率
080410T	宝石及材料工艺学	27	24	88.89
130301	表演	167	161	96.41
130309	播音与主持艺术	320	299	93.44
130504	产品设计	55	54	98.18
130403	雕塑	2	2	100.00
130310	动画	59	51	86.44
130505	服装与服饰设计	21	21	100.00
120401	公共事业管理	54	52	96.30

专业代码	专业名称	毕业人数	去向落实人数	去向落实率
130305	广播电视编导	342	315	92.11
050103	汉语国际教育	110	106	96.36
130503	环境设计	147	142	96.60
120903	会展经济与管理	44	42	95.45
130402	绘画	38	35	92.11
130308	录音艺术	38	36	94.74
130401	美术学	56	51	91.07
130404	摄影	89	77	86.52
130502	视觉传达设计	77	70	90.91
130405T	书法学	19	17	89.47
130508	数字媒体艺术	67	59	88.06
120210	文化产业管理	60	58	96.67
060104	文物与博物馆学	28	27	96.43
130205	舞蹈学	144	136	94.44
120601	物流管理	32	31	96.88
130302	戏剧学	22	22	100.00
130307	戏剧影视美术设计	51	42	82.35
130304	戏剧影视文学	34	30	88.24
130501	艺术设计学	61	52	85.25
130509T	艺术与科技	24	24	100.00
130201	音乐表演	277	264	95.31
130202	音乐学	169	147	86.98
050201	英语	69	66	95.65
130311T	影视摄影与制作	126	101	80.16
全校整体	/	2829	2614	92.40

23. 体质测试达标率 86.96%，分专业体质测试合格率见附表 10。

附表 10 分专业体质测试合格率

专业代码	专业名称	参与测试人数	测试合格人数	合格率（%）
080410T	宝石及材料工艺学	95	81	85.26
130301	表演	555	481	86.67
130309	播音与主持艺术	1140	998	87.54
130504	产品设计	146	131	89.73
130403	雕塑	53	46	86.79
130310	动画	287	249	86.76
130505	服装与服饰设计	80	69	86.25
120401	公共事业管理	180	157	87.22
130305	广播电视编导	1134	989	87.21
080707T	广播电视工程	89	87	97.75
130506	公共艺术	57	48	84.21



专业代码	专业名称	参与测试人数	测试合格人数	合格率 (%)
050103	汉语国际教育	386	334	86.53
130503	环境设计	496	421	84.88
130402	绘画	150	129	86.00
130308	录音艺术	301	260	86.38
130401	美术学	282	244	86.52
030401	民族学	28	24	85.71
130404	摄影	397	334	84.13
120202	市场营销	72	61	84.72
130502	视觉传达设计	414	359	86.71
130405T	书法学	712	611	85.81
130508	数字媒体艺术	298	261	87.58
120210	文化产业管理	187	162	86.63
060104	文物与博物馆学	127	110	86.61
130204	舞蹈表演	210	200	95.24
130205	舞蹈学	343	318	92.71
120601	物流管理	108	92	85.19
130302	戏剧学	119	101	84.87
130304	戏剧影视文学	176	149	84.66
130307	戏剧影视美术设计	234	208	88.89
040105	艺术教育	51	44	86.27
130509T	艺术与科技	92	75	81.52
130501	艺术设计学	135	117	86.67
130201	音乐表演	1411	1212	85.90
130202	音乐学	837	747	89.25
050201	英语	345	297	86.09
130311T	影视摄影与制作	699	605	86.55
120903	会展经济与管理	177	150	84.75
082803	风景园林	36	31	86.11
130206	舞蹈编导	0	0	0.00
020302	金融工程	40	34	85.00
全校整体	/	12679	11026	86.96

24. 学生学习满意度（调查方法与结果）

25. 用人单位对毕业生满意度（调查方法与结果）

26. 其它与本科教学质量相关数据